

自分らしくこの街で生きるあなたと光照苑を結ぶ

ふれあい通信

江戸川光照苑



31年春号

ふれあい通信 85号

特集

これからの高齢者福祉

2019年10月消費増税改定と その他見直しについて

2019年10月より、消費税率が現在の8%から10%に引き上げられることにより、介護保険の分野でどのような影響があるのかを、2月13日に答申された社会保障審議会介護給付費分科会の答申資料を元にご紹介します。

■増税改定は基本報酬への上乗せと 基準費用額の負担をカバー

2019年10月に控えた消費増税に伴う介護報酬改定では、改定率が+0.39%となり、基本報酬への上乗せが行われます。介護報酬以外の食費や居住費にかかわる基準費用額は、利用者負担を据え置きし、事業者の負担分をカバーする変更が行われます。

■増税による利用者負担の変化

利用者の給付管理(サービス受給)に関わる「区分支給限度額」も変更になります。(利用者負担が若干増える方も出てきます)
(左図)

区分支給限度基準額

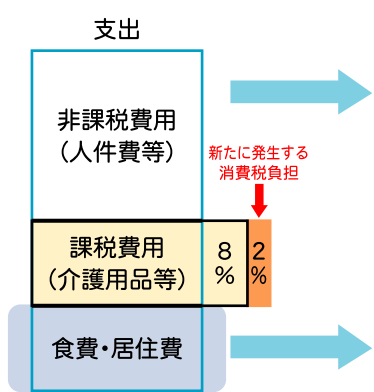
	支給限度額(円)【見直し後】
要支援1	50,320
要支援2	105,310
要介護1	167,650
要介護2	197,050
要介護3	270,480
要介護4	309,380
要介護5	362,170

(注) 額は介護報酬の1単位を10円として計算。

■新設される「特定処遇改善加算」

現行の「介護職員処遇改善加算」を維持しつつ、加算額をさらに上乗せした新たな「特定処遇改善加算」が導入される点が注目すべきポイントです。

改定率 +0.39%
※基準費用額の対応で、別途国費7億円程度



① 介護報酬

- 介護報酬については、給付の9割をしめる基本報酬への上乗せを行う。上乗せ率は、各サービスの課税費用の割合を算出して定める。(加算報酬についても、課税費用の割合が高いものについては、上乗せを行う。)
- 在宅サービスの利用量の上限である区分支給限度額について、介護報酬の上乗せに伴い引き上げを行う。

② 食費、居住費 (基準費用額の対応)

- 食費、居住費への補足給付の算出の基礎となる費用について、消費税率引き上げによる影響分について上乗せを行う。

出所 厚労省 社会保障審議会介護給付費分科会(2019.02.13)
「資料1、2019年度介護報酬改定の概要」より一部引用

初詣

初詣というには少し時期が遅れましたが、1月下旬に上小岩天祖神社へお参りに行ってきました。

朝から寒い日でしたので、しっかりと着こんで、お出かけしました。

参加されたご利用者の皆様も熱心に手を合わせていらっしゃいました。

今年も皆様にとって良い年になりますよう、お祈りいたしました。



富士見保育園児

たちとの触れ合い

2月20日に富士見保育園の園児たちが光照苑へ遊びに来てくれました。

今回は4月に年長さんになる園児の引継ぎも兼ねているため、20人程来苑してくれました。ご利用者と園児が手をつなぎながら、童歌と一緒に歌いました。

園児たちの元気いっぱいの姿を見て、ご利用者も笑顔と元気をもらいました。園児の皆さん、また来てくださーね。



お好み外注食

月に1〜2度を目安に普段の給食ではなく、その方のお好きな食べ物を伺い、ご希望のお食事をとっていただく機会を設けています。

今回は最高齢のご利用者様にお刺身を食べて頂きました。お好きな物は箸の進みも良く、ほとんど召し上がられました。

外注食を提供する場合は食事形態が異なることもあるため、職員が必ず付添い、安全を確保しています。



② …… ● 特集

③ …… ● 巡る♪季節の中で

● 日々の暮らしの中で

④ …… ● かよいの『ふれあい』和気あいあい

⑤ …… ● やすらぎくつろぎ『明るい笑顔

⑥ …… ● ボランティア通信

● 人財育成

● 職員募集

⑦ …… ● おしえてケアマネさん

● あたまの体操(クロスワードパズル

⑧ …… ● 地域の窓

● ぶらり散策

⑨ …… ● ふれあいセンター光笑苑

● ふれあい配食サービス

⑩ …… ● 事故等報告

● ボランティア芳名

⑪ …… ● 行事等予定表

● クロスワード解答

● トピックス

⑫ …… ● 管理栄養士の一口メモ

● 高齢者の簡単レシピ

● 編集後記

かよいの

『ふれあい』

和気あいあい



脳トレ

一般デイサービス・ふれあいでは、脳トレに自発的に取り組む方が多くいます。

活動の合間の『ちょっとした時間』も有効に使い、手元でできる数字合わせやクロスワードなどに取り組みられています。

初級から上級までレベルは様々ありますが、難しいものは職員や利用者同志で考えながら解答を導き出しています。

脳トレの種類は多いので、いろいろと試してみるのも脳にとってよい刺激になると思います。



お雛様

2月の節分が終わった頃より、ひな人形制作に取り掛かりました。

人形・ぼんぼり・台座等、すべて紙がベースでしたので折りこむ作業が多かったです。が、丁寧に仕上げていらっしやいました。

出来る上がる頃、男雛と女雛の配置について意見が分かれたりしましたが、皆さんの思いのひな人形が出来上がりました。

※関西地方では、向かって右が男雛、左が女雛の配置が主流、それ以外の地域では、その逆のようです。



江戸川光照苑

納

涼

祭

- ・園児たちと盆踊り
- ・模擬店

日時:平成31年7月27日(土)午後4時40分より
場所:北小岩おひさま保育園園庭にて(雨天の場合は在宅棟3階ホール)

やすらぎ

『くつろぎ』

明るい笑顔



ちよつと遠出しました

くドライブ紀行く

ご利用者の気分転換を兼ねて、東京の名所を観に行こうと、ちよつと遠出してみました。

梅の花もきれいに咲き出した2月中旬、東京の新名所でもある「東京スカイツリー」までドライブに行ってきました。

蔵前橋通りを道なりに真っ直ぐ進み、平井大橋を通り、しばらくすると右手に「亀戸天神」や「船橋屋」が見え、20分ほどでスカイツリーに到着しました。



遠くから見ても素晴らしいですが、間近で見たご利用者から「すごい！間近で見ると本当に迫力あるね」と驚きの声も聞かれました。最後にスカイツリーをバックに写真撮影をしましたが、ツリーのてっぺんまで上手く撮れませんでした。

車の中では「また行きたい、次は桜の時期に行きたいな」と嬉しそうに話されていました。



もっと江戸川光照苑を知りたい方はこちらをご覧ください

社会福祉法人 光照園
江戸川光照苑

みなさんの笑顔のために、最高品質のサービスを提供します

〒133-0051 東京都江戸川区北小岩5-7-2
(代表) TEL03-5668-0051 FAX03-5668-0052
(地域包括支援センター) TEL03-5612-7193 FAX03-5612-7194

自分らしくこの街でいきるあなたと

江戸川光照苑は平成8年7月に生まれました。江戸川光照苑では、ご利用者お一人お一人と真摯に向き合い、心を大切にすることを職員の仕事の基本としています。下町情緒と人情の厚い北小岩の地にあることを誇りに思い、地域のみなが、江戸川光照苑があってよかった、と思って頂ける施設でありたいと願っております。江戸川光照苑のご利用者、ご家族、地域の皆様、そして苑に働く職員がこの地で自分らしく生きることを支援する施設運営を目指しています。

URL <http://www.e-kousyoen.or.jp>

ボランティア通信

今年度の取り組みを

ご紹介いたします

江戸川光照苑では、ボランティアの方々に様々な分野でお手伝いをして頂いています。各種活動の補助やシーツ交換、ご利用者の話し相手や演芸披露など多岐にわたる活動参加で、苑のご利用者様を支援して下さっています。



今年度はボランティア活動が一層やりがいのあるものとなるよう、介護技術向上のためのハンドブックの配布や、介護研修の実施、認知症介護サ

ポーター養成講座等の取り入れ等、主体的に活動して頂くための支援を検討しています。

*

ボランティア活動に興味・関心のある方はお気軽に担当までご連絡ください。



お問い合わせ先
03(5668)0051
(担当：小倉、月岡、渡辺)

人“財”育成

ハラスメント苑内研修

3月8日「ハラスメント研修」を行いました。業務終了後でしたが、約30名の参加がありました。

各種ハラスメントの現状の紹介を経て、主にパワーハラスメントに関する「相互尊重コミュニケーション」について学びました。

グループワークでは身近なところでの気づきに繋がり、各自改めて良い意識づけができたと思います。

今後もハラスメントなどのない職場環境を作っていきます。



職員募集

- 常勤**
特養 介護職員・看護職員 若干名
- 非常勤**
特養 介護職員 若干名
通所 介護職員 若干名
通所 機能訓練指導員 若干名

※各職種、必要資格はお問い合わせください

- 交通費全額支給
 - 制服貸与
 - 休日4週8休
 - 従事者相互保険加入
 - 退職金制度有(常勤)
 - 中小企業退職金共済
 - 東社協従事者共済
 - 資格取得支援制度有
 - 自己啓発支援
- 給与、勤務時間等、
詳細は面談にて

お問い合わせは
03(5668)0051
担当 葛西まで

おしえて!

ケアマネさん

このコーナーでは、皆さんが介護保険や福祉施策でわからないことや疑問に感じていることに対して、介護支援専門員(ケアマネジャー)がお答えします。

質問 其の一

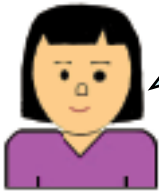
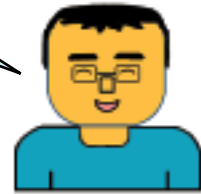
所得が低い人が施設サービスやショートステイを利用した場合の費用負担の軽減が出来る制度はありますか?



「負担限度額認定証」を受ける事により、介護保険施設での住居費と食費が軽減され、ショートステイでの利用も軽減対象になります。

質問 其の二

「負担限度額認定証」の認定要件とは?



- ① 世帯全員が住民税非課税。
- ② 別世帯に配偶者がいる場合、その配偶者が住民税非課税。(配偶者は事実婚も含む)
- ③ 預貯金等が単身で1000万円以下。夫婦で2000万円以下以上の全ての要件を満たしている事が条件であり、給付を受けるには、区への申請が必要になります。詳細は区に相談して下さい。

あたまの体操

ヒントを頼りに、空欄を埋めてください。最後に、A〜Fマスに入った言葉を並べてできる言葉は何でしょう?

※前回の解答は11ページにあります。

タテのヒント

- (1) 体育の授業で苦手な方もいたのでは? 助走をつけてジャンプします。
- (2) 昔は学校に遅刻しそうになると怖い先生がココに立って睨んでました。
- (3) 学校生活での小さなグループです。
- (4) 互いに負けまい、勝とうとして張り合うこと。最近では運動会でも○○○ことはしなくなっています。
- (6) 主に小学生を対象に文字を学習、演習するための教材。
- (8) 『四字熟語』人の意見や批評などを心にとめず聞き流すこと。
- (9) 『先生の言葉も生徒にはまるで○○○○○○だ』
- (11) 二つの間に違いがあること。学芸会の出し物について友達と意見の○○○がある
- (14) 卒業する部活の先輩に宛て、在校生全員が色紙に一言書き込みます。
- (15) 物事の構造・内容・仕組みなどの大きさ。

「老朽化した学校を大○○に渡り修繕する計画がある」

1	2	3	4		
		E			
5		6		7	8
			9		
10			11		
		12			
13	14			15	
	16		F	A	17
				B	

ヨコのヒント

- (1) 幼なじみをこう呼びます。「竹馬の○○」
- (3) 高い場所のホコリ掃除に使います。
- (5) 微細なことでもすばやく感じること。思春期の子は周囲の目に○○○○です。
- (7) 学食や購買などで人気の『焼き○○パン』
- (9) 雑巾とホウキで教室をきれいに。『○○○当番』
- (10) この世に生きている間。「卒業しても仲間だ。○○○○○の別れじゃないんだから」
- (12) 理科の授業で習います。水、金、地、火、木、○、天、海…木と天の間にある星は?
- (13) 人が立ち去ったあとに残る、その人のにおい。「タバコの○○○○」
- (15) 災害のあった地方へ学校で○○を集めます。
- (16) まだまだ遊んでいたくて宿題を○○○にならない。
- (17) 『○○子』『寝○○』『鉄○○』漢字は違えど学校に関する言葉でこれはたくさんあります。

地域の窓 (熟年相談室)

「民生委員との懇談会」の開催

地域包括支援センターでは、年2回、熟年者を地域で見守る体制を作ることを目的として、民生児童委員と地域包括の連携を図るため、懇談会を開催しています。

去る平成31年2月20日に、今年度2回目の「民生委員懇談会」を小岩第二地区民生児童委員の方々と北小岩コミュニティ会館をお借りして開催しました。

毎回テーマを決めて開催していますが、今回は「安心生活サポート事業と成年後見制度」について、江戸川区社会福祉協議会の方をお招きしご講義頂きました。



寸劇なども交え、楽しくわかりやすく講義して頂き、講義後、グループで意見交換も実施し、有意義な懇談会となりました。

今後も地域の方々にも少しでも役立つようなテーマを設定し、懇談会の開催とともに有益な活動をしていきたいと思っております。



お問い合わせは

熟年相談室まで

03(5612)7193

又は

◆北小岩本室

03(6657)9186

◆西小岩分室

ぶらり散歩

小岩公園「甲和亭」

前回新年号でご紹介した「上小岩親水緑道」からも近い、小岩公園。

小岩公園の一角に、古風で素敵な外観の建物が見え、立ち寄ってみました。

表札を見ると「甲和亭」とあり、近隣に住む私も知らない「隠れスポット」発見です。門扉には、梅の花が、垣根には笹の葉と見ているだけで、落ち着くスペースになっています。

お茶会や集会等の使用は有料ですが、一般開放されているとのこと。

集会等の活用だけでなく、お散歩の休憩場所としても良いと思います。

(詳しくは、

江戸川区の

ホームページを

ご覧ください。)



ふれあいセンター光笑苑

江戸川光照苑の機能訓練室で行っている「ふれあいセンター光笑苑」の活動をご紹介します。

ご興味のある方、ご利用を希望される方はいつでも熟年相談室江戸川光照苑にお問い合わせください。

ふれあいサロン

「光笑苑ふれあいサロン」という名称で開設から1年を迎えました。

手芸作品を作ったり、皆様と一緒に料理をしたりしながらの活動ですが、今後『語らい』を大事にした活動をしていきます。

「ひとり暮らしが不安」「お友達作り」「何かしたい」など、参加のきっかけを探している方がいたら、見学にいらして下さい。



いきいき運動教室

昨年4月の開設から新しいメンバーも加わり、一周年を迎えた運動教室です。

今回は体力測定についてのお話です。主な測定項目は、握力、5m歩行速度、片足立ちの時間計測を中心に手足や体幹の筋力テスト等を行っています。

体力に不安がある方、生活の中で体の動かしづらさをお感じの方、是非見学にいらして下さい。一緒に体を動かしましょう。



※歩行に不安があつて通うのが難しいと思われる方はご相談ください。
車での送迎も可能です。(ふれあいサロンのみ)

ふれあい配食サービス

勉強会での発見

以前、本誌で触れた「勉強会」において、食品を扱う上で基本である「手洗い」について再認識し、以前に増して手洗いを徹底し、丁寧に行っています。

手洗いというのは、洗うこと自体に満足してしまい、手に着いているばい菌を取り除くという注意を払うことがなくなりがちです。

洗い忘れや安易に洗うことなどを防ぐために、機械的に行うのではなく、その理由を知ること、食中毒や感染症などの媒体になってはいけないという強い意識を持ち続ける事が重要です。

その為にも「勉強会」は、良い機会になったと考えています。



事故等報告 (平成30年12月16日～平成31年3月15日)

部署：特養、短期入所、通所介護、居宅介護、江戸川区委託事業（地域包括、配食等）

*ヒヤリハット

内訳 分類別	1	2	3	4	5	6	7	8	9	10	計
	転倒	転落	器物接触	体位交換	飲食	入浴	配置・使用上	仕組	特定困難	その他	
	6	5	4					3		6	

前回の報告時より、件数が減っていますが、まだまだヒヤリハット事例に対する意識の違いや未報告があるかもしれません。事故にいたる事前防止の意味を周知・徹底してまいります。

*事故

事故 分類別	1	2	3	4	5	6	7	8	9	10	計
	骨折	出血	火傷	誤嚥	異食	その他 けが	誤与薬	無断外出	その他	感染症	
	2	2			2	4	1	1	6		

お食事やおやつの中に小さな異物が入っているのを提供前に職員が発見し、すぐに厨房に報告、確認をしています。委託給食業者に対し、徹底した管理と教育をするように指導しています。

*苦情

苦情	介護	看護	リハビリ	生活相談	栄養	ケアプラン	外注	マナー	その他	計
	4								2	

ご利用者に対して、自分の都合や気持ちを優先させてしまうことで、態度や言葉に出てしまい、不快な思いをさせてしまっていることがあります。事例を基に自分を顧みる必要があります。

平成30年12月16日～平成31年3月15日

ボランティアの皆様、いつもありがとうございます
(複数の活動にご協力いただいた方は、主の活動にお名前を載せています)

- ★団体
小岩第三中学校
小岩第四中学校
なでしこ保育園
富士見保育園
ひまわりサークル
お互い様傾聴の会
マジック二郎さん
小岩第二地区民生児童委員
小岩第四地区民生児童委員
若葉会
イントロ・アロハ
えどがわインドダンス
二胡・詩吟の会
★ホーム喫茶
伊藤秀子
村上エツ子
生井妙子
小玉和子
坂本久恵
- ★リネン交換
杉森紀子
鈴木敬子
青木あさ子
高田照子
小野沢はるみ
中川紀子
★傾聴(特養)
有末博子
田中博之
★入浴補助
岩崎こずえ
★見守り(特養)
大島由美子
★繕い
中井健治
加納幸子
風間篤子
野島統祥
田辺尋子
★音楽クラブ
白井祐子
- ★通所活動補助
藤田千枝子
岡本武
矢野貞子
山元絵津子
矢放幸子
中村與吉
田中優
岩楯久子
寒竹香織
平野汰寿
城野総江
★ふれあいサロン
大日向裕子
★介護サポーター
中根恵美
糠塚美智江
高橋良子
後藤富士子
中谷貴美子
桑原マツ子
船田友孝
森本君枝
(順不同・敬称略)

お名前を載せたくない方はご連絡ください

行事等予定(5月~7月)

5月

- 特別養護老人ホーム
- ・端午の節句
 - ・菖蒲湯
- デイサービス
- ・端午の節句
 - ・母の日
- 地域包括支援センター
- ・介護者交流会
- 研修
- ・「事故発生防止について」
- 防災
- ・火災時の通報・避難訓練(夜間)

6月

- 特別養護老人ホーム
- ・菖蒲見学
 - ・居酒屋
- デイサービス
- ・父の日
 - ・菖蒲見学
- 地域包括支援センター
- ・介護者交流会
- 研修
- ・「食中毒防止について」
- 防災
- ・火災時の通報・避難訓練(夜間)

7月

- 特別養護老人ホーム
- ・七夕
 - ・盆供養
 - ・納涼祭
- デイサービス
- ・七夕
- 地域包括支援センター
- ・介護者交流会
- 研修
- ・「救命技能認定研修」

平成31年3月現在の予定です。予定は変更されることもあります。

多様な車椅子
苑では様々な体型のご利用者に対応できるように、座位姿勢を安楽に保つものや多機能な車椅子を取り揃えております。



1	は	な	2	ふ	3	だ		4	い	5	ぬ
	つ		6	き	ん	7	し				す
8	も	9	ち		10	か	ん	ば		つ	
11	う	き	12	よ			ね			と	
13	で	ん	14	き	あ	ん	か				
		か			15	き	ご			16	ち
17	ね	つ		と	つ	う	は				ん

ちよとつもうしん

31年新年号の答え

クロスワード解答

所在地／東京都江戸川区
北小岩5-7-2
電話／03(5668)0051

柴田 一佐哲
保田 浩一郎
澤田 祐太
小泉 幸江
大山 宇
清水 孝雄

発行元／社会福祉法人光照園
編集部／江戸川光照苑
広報委員会

ふれあい通信 31年春号
平成31年4月20日発行
年4回発行 通巻85号



管理栄養士の一口メモ

「キャベツ」について

キャベツの原産地は地中海沿岸で、日本には江戸時代の終わり頃伝わりました。和名は「甘藍：カンラン」といいます。最初は食用ではなく鑑賞用だったそうです。

キャベツの栄養で有名なのが「ビタミンU」です。別名「キヤベジン」、胃腸薬の名前にありますね。だからキャベツと呼ばれるようになったとか。

「ビタミンU」は抗潰瘍ビタミンとも言われ、傷ついた胃腸の組織の回復を助け、潰瘍を抑える効果があるそうです。これはもりもり食べないと、ですね。



「キャベツとたけのこのマヨネーズ炒め」

家庭でできるやさしい 高齢者のお食事レシピ

【材料】

キャベツ葉大2枚、ゆでたけのこ20～30g位、ベーコン2枚位、マヨネーズ大さじ1.5～2杯、植物油少々、塩、コショウ少々

【作り方】

- ① 各々材料は一口大に切ります。ベーコンは1cm幅か角切りにします。
- ② 温めたフライパンに植物油少々を入れ、水気を切ったたけのこを炒めて、少しだけ焼き目をつけてから、ベーコンを入れて炒めます。
- ③ キャベツを炒めて火が通ったらマヨネーズを混ぜて炒め、最後にコショウをふり、足りない塩味を加えて混ぜながら炒めて、できあがりです。



ONEポイント

※春キャベツはやわらかいのでサッと炒めて食感を味わいましょう。

★編集後記★

この号が発行される頃にはすでに「平成」に代わる新しい元号が発表され、来る5月1日から新天皇の下での時代が始まります。

元号が新しくなっても私たちの使命は変わりません。地域の皆様が住み慣れた地域でずっと安心して暮らしていただけるように支援することです。

お困りごとや、心配なことがあればお気軽にご相談ください。

この広報誌が皆様の一助になれば幸いです。今後ともよろしくお願いいたします。

広報委員 小泉幸江

